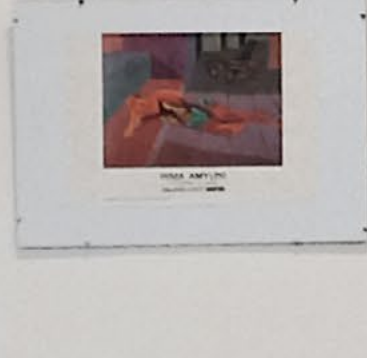


# affiches d'expositions

1975-1990

Collection Cesar Nammour  
MACAM Modern and Contemporary Art Museum





# affiches d'expositions 1975-1990

cesar nammour, une vie diala nammour	6
exposer dans une ville coupée en deux gregory buchakjian	8
catalogue	28

Cet ouvrage est consécutif à l'exposition *Expo d'expos 1975-1990. Collection Cesar Nammour* qui s'est déroulée du 18 au 23 mai 2022 à l'Académie libanaise des beaux-arts - Alba - Université de Balamand.

© Diala Nammour et Gregory Buchakjian pour leurs textes.  
© Diala Nammour pour l'établissement du catalogue et Gregory Buchakjian pour sa mise en forme.

Conception graphique : Gregory Buchakjian.  
Reproduction des affiches : Apo Kaloustian.  
Coordination de l'exposition *Expo d'expos 1975-1990. Collection Cesar Nammour* : Alain Brenas.  
Scénographie de l'exposition *Expo d'expos 1975-1990. Collection Cesar Nammour* : Gregory Buchakjian.

Couverture et 4<sup>e</sup> de couverture : *Abboud, Contact Art Gallery, 1978, détail.*  
Pages 2 - 3 : *Expo d'expos 1975-1990. Collection Cesar Nammour, Alba. Photo : Gregory Buchakjian.*  
Pages 38 - 39 : *Muhamad Rawas, Rencontre Art Gallery, 1979, détail.*

# cesar nammour, une vie

## diala nammour

Il est difficile de résumer une vie aussi riche et colorée que celle de César Nammour (1937-2021). Cet homme aux multiples carrières avait une constante dans sa vie : l'art. L'immersion de César dans le monde de l'art débute en 1959. Au fil des décennies, il cofonde des galeries (Contact art gallery à Beyrouth de 1972 à 1977, Les cimaises à Zouk-Mosbeh en 1987, et Art et culture en 1993), la Contemporary Art Society en 1997 et l'Association libanaise des critiques d'art en 1998. C'était un exploit pour tous ceux qui travaillaient avec lui de suivre son rythme effréné. Une vie de dévotion au monde de l'art, sa mission de préservation des œuvres d'art et ses profondes amitiés avec les artistes ont abouti à la création de MACAM en 2013.

César Nammour conservait systématiquement tout ce qui avait rapport avec l'art, sans jugement. La documentation des nombreux projets qu'il a soutenus ou dont il était l'instigateur, était soigneusement classée. Mon père était un homme méthodique. Aussi loin que je me souviens, il avait sur son bureau une pile de petites feuilles. C'était des papiers A4 recyclés, coupés en quatre et dont le verso était vierge. En faisant un tour dans les archives de MACAM, dans les classeurs en carton, vous tomberez de temps à autre sur l'une de ces petites feuilles dentelées au coupe-papier, manuscrites au recto, avec des bribes d'information en Roman Times au verso.

Dans chaque classeur, on peut trouver de nombreuses pochettes plastiques contenant des coupures de presses, des photos, des fax, des brochures, des annotations sur polycopiés, des cartons d'invitation et des articles manuscrits. Dans deux larges meubles à tiroirs en métal, on y trouve plus d'un millier d'affiches d'exposition d'art et de festivals.

Au milieu des années 1980, pendant la guerre civile libanaise, avec le ralentissement et de la suspension de l'activité industrielle en raison des combats, des pillages et de la fermeture des points de passage entre les différents fragments du pays, César s'est mis à étudier scrupuleusement les livres d'art.



César Nammour dans l'atelier de Krikor Norikian. Photographe non identifié, années 1980.

Après avoir vu une exposition du sculpteur Sami Rifai à Beyrouth, il a décidé de transformer ses notes en article. Et il l'envoya à Onsi El Hage qui le publia dans le supplément littéraire du journal *An-Nahar*, et l'encouragea à poursuivre ses écrits. Il a écrit plus d'une centaine d'articles parus dans *An-Nahar*, *Al-Anwar* et des magazines d'art.

César ne ratait pas un vernissage, en vue de retrouver l'artiste, les amis et les amateurs d'art. Il revenait systématiquement dans les jours qui suivaient pour donner le temps aux œuvres, sans doute une habitude qu'il a prise lorsqu'il écrivait des articles de presse. Ce travail de mémoire et de conservation émanait d'un respect profond pour l'art, au sens large, et pour ses amis artistes.

Les archives du MACAM permettent de plonger dans le fil de pensée d'un homme, ainsi que dans le patrimoine culturel et artistique Libanais.

# exposer dans une ville coupée en deux

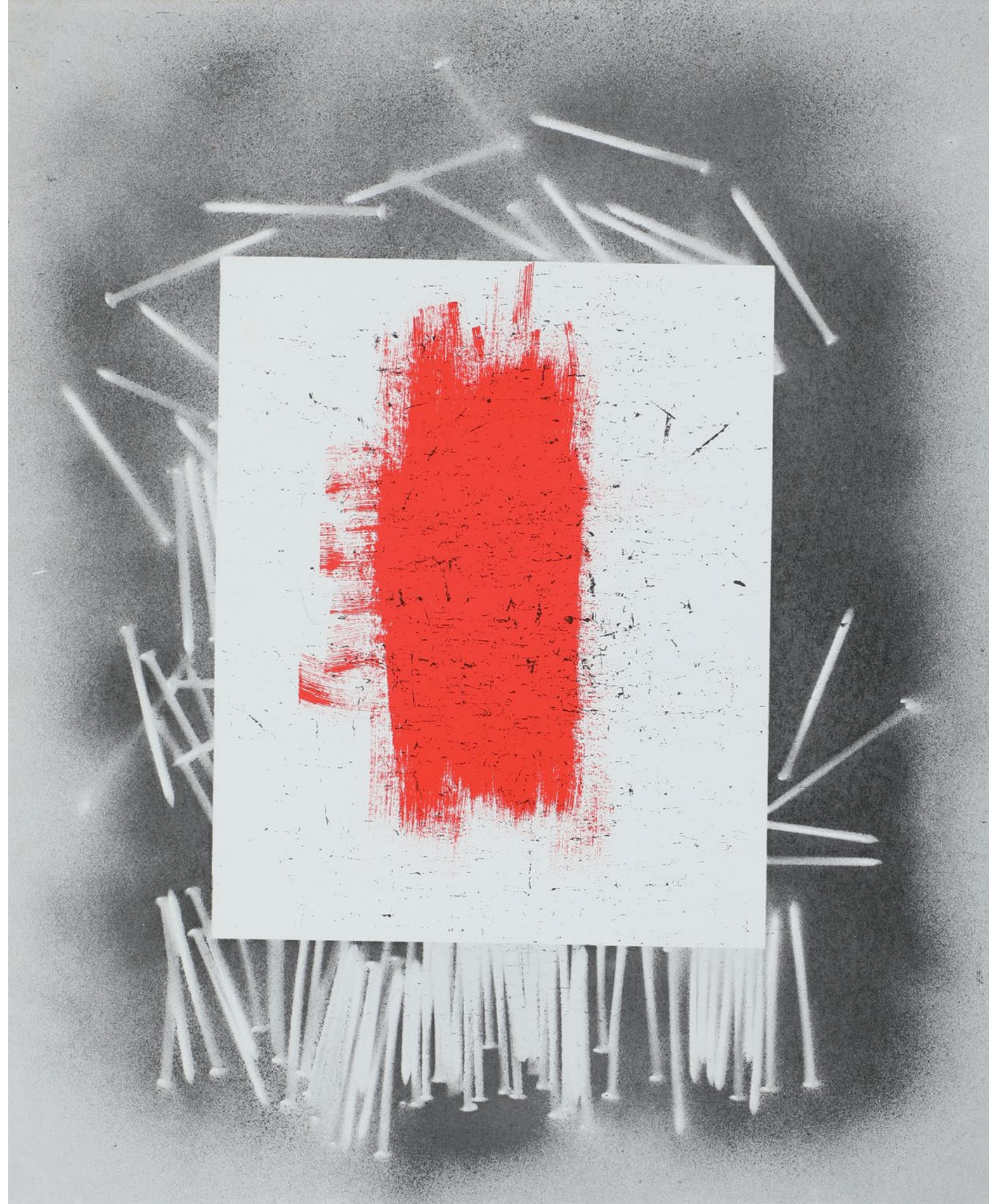
gregory buchakjian


Industriel, urbaniste, galeriste, critique d'art et plus largement acteur du monde artistique César Nammour a commencé à rassembler des affiches dès les années 1960. Sa collection, qui comporte plusieurs centaines de spécimens, couvre la vie culturelle et sociale au Liban sur plus d'un demi-siècle. Autour des expositions, le noyau le plus important, gravitent spectacles, foires de livres, conférences et autres manifestations.

Cet ensemble constitue un témoignage remarquable pour l'histoire de l'art moderne et contemporain. Il permet de suivre le mouvement des galeries, celles qui ouvrent, celles qui déménagent, celles qui ferment, ainsi que la fréquence avec laquelle exposent les artistes. Les noms de Shafic Abboud, Paul Guiragossian, les frères Basbous, Amine el Bacha et Hussein Madi côtoient ainsi ceux de peintres et sculpteurs tombés dans l'oubli. En tant qu'objets, les affiches permettent également d'appréhender l'usage des styles graphiques et typographiques. Par exemple, entre 1978 et 1986, la galerie Damo emploie pas moins de cinq logos, l'arrivée d'un nouveau n'annulant pas forcément les précédents : un premier, à empattement et ornements, un second, arrondi dans la mode « pop » des années 1970 et trois variantes de l'Helvetica. Certaines pièces permettent de plonger dans le processus de fabrication, comme les trois états du visuel de Abboud à la galerie Contact - le texte et le contour du carré, le fond bleu seul et la composition complète - qui constituent un des trésors les plus précieux de la collection.

En mars 2001, l'Université Américaine de Beyrouth - AUB a présenté *Art Posters in Lebanon*, couvrant la période des années 1960 aux années 1990. Les 177 pièces prêtées par des galeristes et collectionneurs furent par la suite données à l'université et César Nammour rédigea une présentation de ce fonds<sup>1</sup>. La présente sélection se concentre sur les années 1975-1990. Ce choix est motivé par une volonté de rappeler la richesse de l'activité culturelle pendant ces années difficiles, à un moment où le Liban est à nouveau plongé dans une crise profonde qui elle non plus n'est pas venue à bout de la scène artistique.

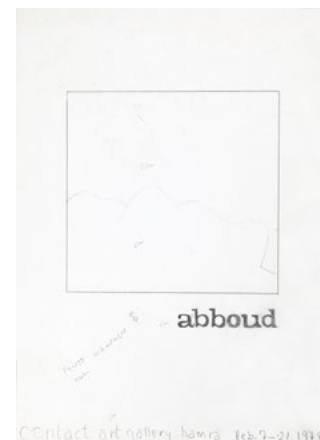
Ci-contre : Alfons Philipps Galerie Damo, 1978, détail






**abboud**

**contact art gallery hamra feb.7.21,1978**




**charaf**  
Antar wa Jbla 78



**GALERIE DAMO**  
ANTÉLIAS

19 - 31 JANVIER 1978

*Elbacha*



**DAMO**

**ANTELIAS TEL. 414061**

11 - 20 DEC. 80

*Guv*

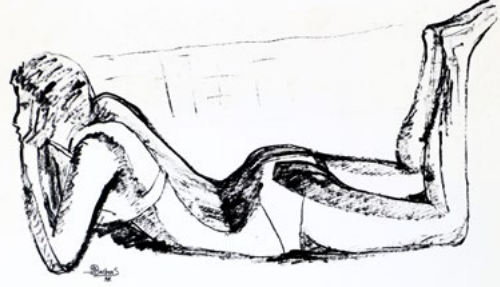


ENCRE DE CHINE  
12-21 FEV. 81

**DAMO**

ANTELIAS - TEL : 414 061

**GALERIE DAMO**  
ANTELIAS TEL.:414061



**MICHEL BASBOUS**

11 au 25 Novembre 1986

Ouvert tous les jours de 10h à 13h et de 15h à 19h sauf dimanche

## histoires de la scène artistique



Cette proposition se place dans une double écriture de l'histoire de l'art au Liban. La première est une histoire de l'art pendant les années de guerre, dans la suite de l'exposition *The Road to Peace* organisée par Saleh Barakat au Beirut Art Center en 2009 ainsi que la publication d'importants ouvrages notamment *L'art au Liban. Artistes modernes et contemporains volume 1 : 1880 – 1975* et les monographies de Shafic Abboud, Paul Guiragossian, Abdel Hamid Baalbaki, Seta Manoukian, Laure Ghorayeb et Michel Basbous. La seconde est une histoire de la vie culturelle qui s'est également écrite dans des ouvrages notamment *Jeanine Rubeiz et Dar el Fan. Un regard culturel, Sous le signe de Tanit* de Naïla Kettaneh Kunigk et *Galerie épreuve d'artiste. Chronique d'une galerie sur fond de guerre* d'Amal Traboulsi. Ce récit de la vie culturelle s'est récemment enrichi de projets multidisciplinaires comme *Perspective 1. Witness to a Golden Age: Mapping Beirut's Art Scene 1955 – 1975* conçu par Sam Bardaouil et Till Fellrath pour la Saradar Collection qui cartographie 40 lieux ayant accueilli 788 expositions. Le même binôme est à l'origine de *Beirut and the Golden Sixties: A Manifesto of Fragility* présenté en 2022 au Gropius Bau de Berlin puis à la Biennale de Lyon. Monté par Kristine Khouri et Rasha Salti à Barcelone, Berlin, Santiago et Beyrouth de 2015 à 2018, *Past Disquiet* est basé sur un seul événement, l'exposition internationale de solidarité avec la Palestine qui se déroula en 1978 à l'Université arabe et où participèrent 200 artistes dont Joan Miro, Julio le Parc et Antoni Tapiès. On ajoutera qu'en 2021, deux expositions ont porté un regard rétrospectif sur la période de l'après-guerre : *Itinérance* de Pascale Feghali et Riwa Philipps, à partir des archives du Festival Ayloul qui a contribué à l'émergence de la nouvelle scène artistique des années 1990 et *30 Years and moving forward* où Saleh Barakat a déployé trente années de son activité de galeriste.

L'archive que constituent les 145 affiches couvrant cette période comporte forcément des manques notamment *Liban 78* organisé par Dar el Fan à la salle de verre du ministère du tourisme à un moment où l'on croyait la guerre terminée et l'exposition pour la Palestine citée plus haut. Par ailleurs, il est fort probable que des expositions n'aient pas été annoncées par ce type de média, soit par choix, soit que l'impression n'ait pas eu lieu pour diverses

raisons. Il ne s'agit donc en aucun cas de voir en cet ensemble un inventaire. Sa richesse et sa diversité fournissent néanmoins des éclairages extrêmement intéressants.

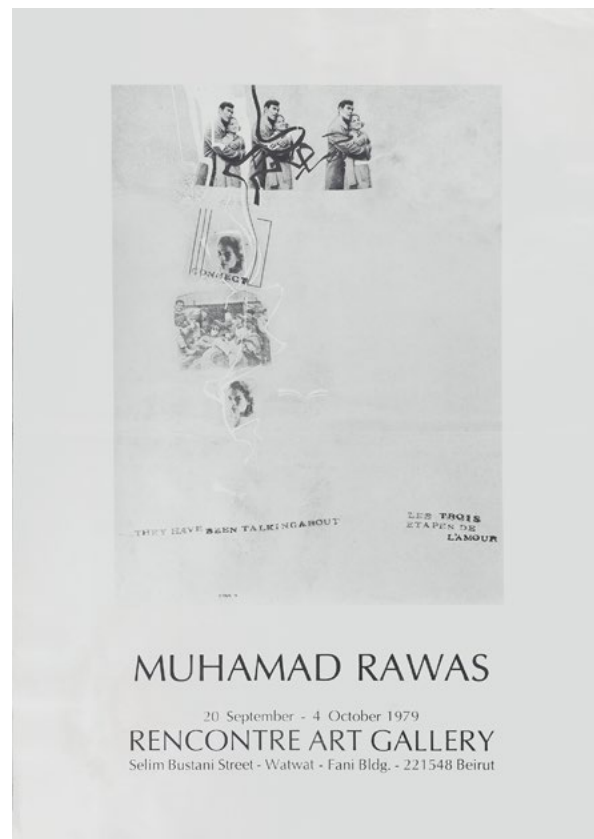
## une lecture de la guerre en négatif

La première leçon que dévoile le classement chronologique des affiches dans le catalogue est une lecture en négatif des épisodes guerriers et politiques qui ont marqué le pays. Les quatre premières notices datent du printemps 1975, après le 13 avril, à un moment où la guerre n'était pas encore perçue comme telle mais comme une série « d'événements », « *hawadeth* », en arabe. Ceci relativise le caractère surréaliste de la présence d'objets archéologiques précolombiens d'une valeur inestimable au Musée Sursock. Rétrospectivement, cet épisode anticipe *Picasso et la famille* qui a ouvert dans le même lieu quelques jours avant le déclenchement de la révolte du 17 octobre 2019 et s'est terminé quelques mois avant l'explosion du port qui a dévasté le musée. Jaro Slavko à la galerie Contact le 10 juin 1975 est suivi d'un un passage à vide de deux ans. C'est l'embrasement pays dont les expressions les plus spectaculaires sont la destruction du Centre-ville de Beyrouth et la division de la capitale en deux secteurs séparés par une ligne de démarcation. Après cette « guerre des deux ans », « *harb al sanatain* » en arabe, en 1977, le retour au calme – on croit, à tort, à la paix – amorce la reprise. En été 1978, l'exposition d'Alfons Philipps à la galerie Damo est suivie d'un nouveau vide qui correspond à la guerre dite « des cent-jours » au cours de laquelle les combattants Kataeb et l'armée syrienne s'affrontent à Achrafieh. La première affiche consécutive à cette période sanglante est d'ailleurs une collective dédiée aux mutilés de guerre, début 1979. À partir de cette date, les expositions reprennent à un rythme soutenu – près de vingt répertoriées pour 1980 – avant de s'arrêter en avril 1981, avec un embrasement entre les milices chrétiennes, les armées syrienne et israélienne. La fin de cette année offre toutefois des événements fastes comme les « *Jibraniyyat* » de Paul Guiragossian. À l'été 1982, l'activité s'interrompt à nouveau, avec une des séquences les plus dramatiques de l'histoire du pays à savoir son invasion par Israël. Fin 1982, on espère à nouveau que la guerre est en voie d'être terminée et le Musée Sursock organise son X<sup>e</sup> Salon d'automne, le premier depuis 1974.



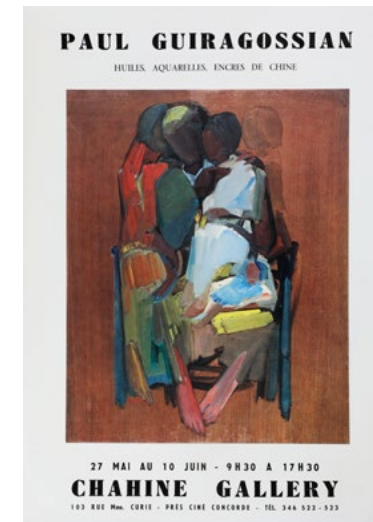


L'espérance est de courte durée. À l'été 1983, tout s'arrête à nouveau avec la Guerre de la montagne opposant les milices druzes et chrétiennes. La violence se prolonge une bonne partie de l'année 1984 avec la bataille du 6 février et le rétablissement de la ligne de démarcation. À partir de la fin 1984, les expositions reprennent avec un net déséquilibre en faveur du secteur est, alors qu'à Beyrouth ouest rivalité entre différentes milices fait régner un climat d'insécurité. En mars 1989, le pays entier plonge dans la tourmente de la guerre opposant l'armée libanaise dirigée par le Général Michel Aoun à l'armée syrienne et ses alliés. La seule affiche de la fin 1989 est consacrée aux meubles conçus par Samia Toutounji, tuée huit mois plus tôt lors du bombardement de l'ambassade d'Espagne ainsi que l'écrivain Toufic Y. Aouad, son père et l'ambassadeur Pedro Manuel de Arístegui y Petit, son beau-frère. Enfin, en 1990, les combats opposant l'armée de Michel Aoun aux Forces libanaises déplacent le front dans les régions chrétiennes et l'intégralité des expositions ont lieu, par un retournement de situation, à Beyrouth ouest.

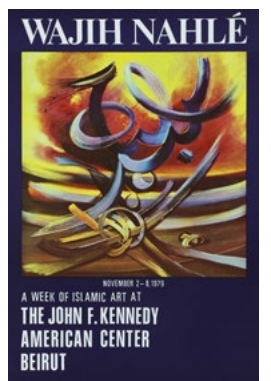


## galeries et lieux d'expositions

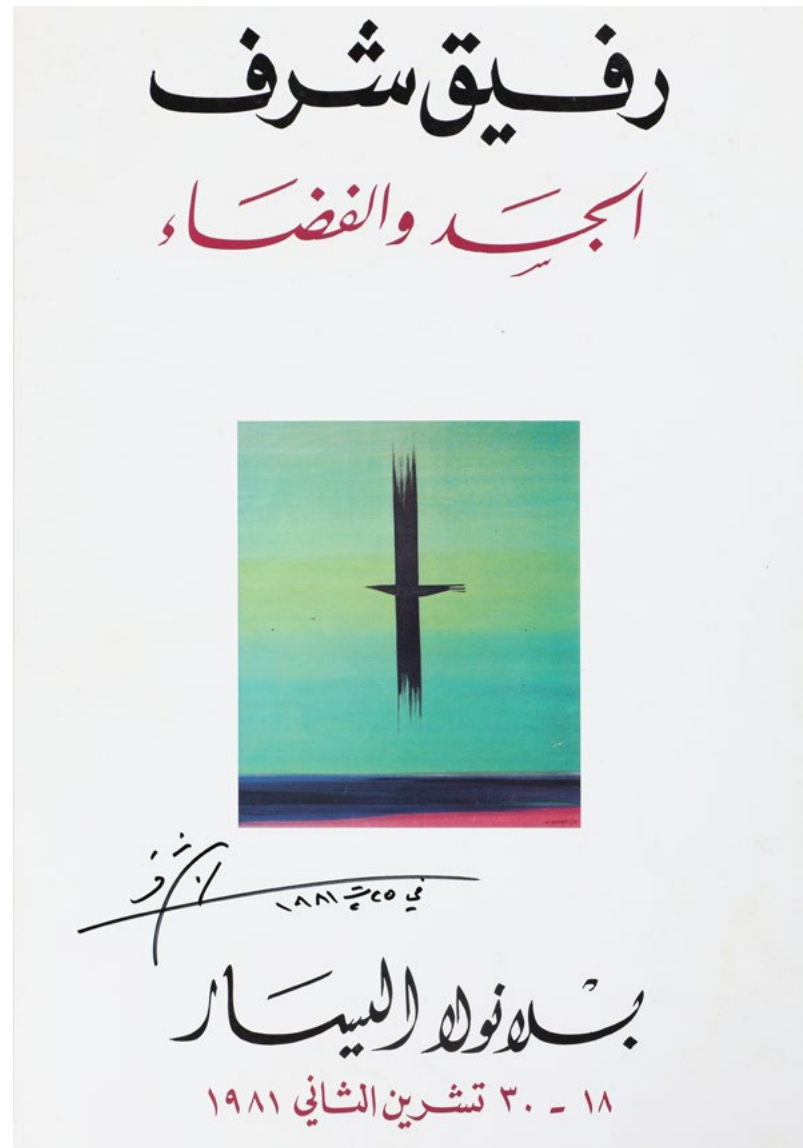
Cette évolution chronologique engage une lecture des lieux d'exposition. Un certain nombre d'espaces d'avant-guerre comme le centre culturel Dar el Fan ont été détruits. D'autres comme la galerie Contact et le Kennedy Center, tous deux à Hamra, reprennent leurs activités, mais finiront par s'éclipser. En 1981, Riad Tabet s'associe à Yusuf al-Khal pour relancer la Gallery One le temps de quelques années. En fin de compte la galerie Chahine aura le triste privilège d'être la seule survivante du monde d'avant au cours de cette décennie et demi.



À partir des années 1970, de nouvelles enseignes font leur apparition. Les frères Fani ouvrent Rencontre à Zarif, Brahim Zod Damo à Antelias et Amal Traboulsi, associée à l'artiste allemand Martin Giesen, Épreuve d'artiste au centre Tajer, rue Clémenceau. On assiste durant cette période à de nombreuses expositions « hors les murs » comme *Liban 78* à la salle de verre du Ministère du tourisme organisé par Dar el-Fan. Ancienne membre de cette organisation, Samia Toutounji monte plusieurs expositions à la Chambre de commerce et d'industrie, rue Spears et dans son appartement, place du Musée, sur la ligne de démarcation même.







À Ras Beyrouth, Georges Zeeni devient un acteur culturel prépondérant. En 1978 et 1979, il transforme le temps d'un dimanche la rue Makhoul en exposition festive en plein air. Il montre au Smuggler's Inn, son restaurant situé sur la même artère, aussi bien de jeunes artistes que les pièces de sa collection. Dans les années qui suivent, Zeeni et Toutounji établissent des galeries en bonne et due forme : Planula Elissar, en face de l'université américaine, pour le premier, Platform, à Achrafieh, dotée d'un salon de thé, pour la seconde.



### une cartographie éclatée

La localisation de la galerie Damo à Antelias, une banlieue au nord de la capitale, aurait été totalement saugrenue avant 1975. En ces temps-là, elle fait partie d'un processus de décentralisation spécifique aux régions est. Il est fascinant de suivre les implantations le long de la fameuse « autostrade » et de ses « routes intérieures », de la Gallery One à Amaret Chalhoub à Portfolio à Kaslik. Ce phénomène fait partie des déplacements de populations et de toutes sortes d'activités, qui déménagent d'un quartier, désormais jugé peu sûr, vers un autre. Ainsi, Épreuve d'artiste ferme à Clémenceau en 1985 et s'installe en 1986 à Kaslik. Au tournant des années 1980 et 1990, le secteur ouest de Beyrouth retrouve un regain d'activité avec de nouveaux espaces culturels comme Al-Mountada et de nouvelles galeries comme 50 x 70.

**أرفع من واقع**  
مهما واجهنا أعيش واجتهده  
إبراهيم دُور ودور ودول للنزدي  
كيفه التفاضل البدر الملتصق  
برأيها

**أرفع**  
**AREF EL RAYESS**

نور من نور. بعد من بعد.  
بروح من روح. لون من لون.  
مسد من مسد. شكل من شكل.  
فعل العين الضياء بالثقل والنورين  
تساريدون أعبات الحد يدانها المس  
مردد الإصابع على نول من قوم التفتت  
وتألف أوقات الجمال  
مركبة أمة الجمال أمهرنا. شرار بعيرة  
بيرو الذي يستدعي من الرمال نول. من  
من العبي بيبي جبهة اللامعالم. ابرام نسطه نزل العبار  
كيجور النوراعات. زينة الأضغان. سرعوا الإطراق  
ناسمة الحقة والغضاب  
عامرة شنتتم الأبحام. نلتشر الإبعاد  
وكالنفس تبالأ الأجزاء شنتن ومولات نسج  
تدخل سحرنا  
التيك تسحق الروم شقلبة أعا. وردا الغرم  
مزم تومبول سمون عيني. يستتر فئاته رمالها الأفتين  
يعرض الأسن للفس. والفس عزن الحان أشالها  
فتتد العوز على العوز. يوشد الأسن لبسة العوز الإرجوم  
**أه يا سلطان العروق!**  
شتت أذنانا الأشية الظهرة الذاعلة  
جده على الروم. تعرف ضيبي الغرعة  
قشارة نكس الطول. والظل بياعك  
قشارة تهرس من الظل. والظل بلاعك  
قشارة تنجس عن طوبل. والظل سكتننا  
قشارة نطق السر. السد بختارها  
قشارة كالليل. ظلي على طول برنليبيراً الرطل  
قشارة لاي الأهل نكت مظهر البقا على نول البتار  
قشارة ننتق سترالين. سافرة. ما حنة  
قشارة زمن قصير يسلم كفي من ظلمة  
قشارة تنب ظ ونسندة... وبين كريات نسي أصداؤها  
قشارة نطقه اللوق. والرئق يناديرط  
قشارة نسرنا الغرم. الرمزان ترهفنا  
قشارة بختارنا الرطل من ذات الى ذات  
قشارة بختارنا الرطل من ذات الى ذات  
هذا الواقع ما أروع من قشارة!  
عريف  
8. 5. 1979 / ا.ر.

APRIL 22 - MAY 5, 1980  
**GALERIE EPREUVE D'ARTISTE**

PRINTED BY AL-HAJAL BROS. TEL. 86123

**AGOPIAN**

أغوپيان  
AOUT 11 - 25 1987  
GALERIE EPREUVE D'ARTISTE - IMM. ABI-NASR, KASLIK

**GRETE NAUFAL**

Galerie Chahine  
Solemar 15-24 Nov. / Mme Curie 27 Nov. - 8 Déc.

Michel AKL, Ali F. BERJAOU  
Paul GUIRAGOSSIAN, Johnny TAHAN

1ère Exposition à l'HOTEL ALEXANDRE - Achrafieh  
du 9 au 20 Mars 1982  
Tous les jours de 10 à 14 heures  
et de 15 à 19 heures  
2ème Exposition à la GALERIE CHAHINE Rue Verdun  
du 25 au 30 Avril 1982  
Tous les jours de : 9h. 30 à 17 heures  
sauf Samedi après-midi et Dimanche

**GRAVURES**  
de  
ELLY OHMS QUENNET et DAGMAR SHENK GULLICH  
Artistes Peintres de Düsseldorf

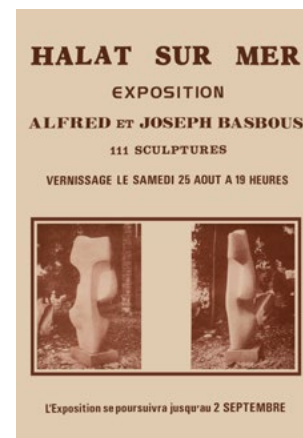
MUSEE SURSOCK  
Beyrouth, Achrafieh 10 ... 20 Mai 1988  
ASSOCIATION DES ARTISTES  
PEINTRES ET SCULPTEURS LIBANAIS  
Beyrouth, Rue Verdun 25 Mai ... 4 Juin 1988  
GOETHE INSTITUT  
Rabta as-Sakafa, Tripoli 10 ... 16 Juin 1988  
ASSOCIATION LIBANO-ALLEMANDE  
KULTURZENTRUM  
Jounieh, Kaslik 23 ... 30 Juin 1988

EXPOSITIONS ORGANISEES EN COLLABORATION AVEC  
L'AMBARADE DE LA REPUBLIQUE FEDERALE D'ALLEMAGNE  
A BEYROUTH

Un phénomène inédit est celui de la dissémination avec l'ouverture de succursales – qui s'applique à toutes sortes d'activités – et l'organisation d'expositions itinérantes – jusqu'à quatre lieux – afin de permettre au public des différentes régions d'y accéder.

La question des localisations entraîne à celle des types de locaux dans lesquelles on montre de l'art. Comme on a pu le voir plus haut, toutes sortes de lieux peuvent être mis à disposition, y compris des établissements de vie de nuit comme la boîte Al Mandaloun et le Casino du Liban où l'on peut voir les œuvres jusqu'à minuit (!).

La scène artistique ne manque pas de révéler l'importance qu'ont pris les centres balnéaires construits à partir des années 1970 sur la côte jugée « sûre » du Kesrouan en tant que résidences « provisoires » et espaces de sociabilité. Ils sont aussi bien le théâtre d'événements ponctuels, comme l'installation des frères Basbous à Halate sur mer que l'adresse de galeries comme La Toile à Rimal et la succursale de la Galerie Chahine à Solemar.





**GU V**  
 PEINTURES  
 9-19 DEC.82  
**ALBA**  
SINELFIL, TEL. 49806

**GEORGÉ CHANINE**

**GOUACHES ET DESSINS**

**ALBA**  
 25 MARS - 3 AVRIL 1982

L'EXPOSITION RESTERA OUVERTE TOUS LES JOURS DE 9 A 19 HEURES

Un autre signe des temps est celui des manifestations artistiques ayant une polarisation politique comme *5 printemps de peinture* mise en place par la cellule Kataeb des étudiants de l'Université libanaise et les expositions en solidarité envers la Palestine, le Sud occupé par Israël, la Résistance ou les Martyrs, quels qu'en soient les bords.

**I S S A**

**Goethe-Institut  
 Beyrouth / Tripoli  
 4-18 Décembre 1984**

En parallèle, les salles des institutions culturelles et éducatives comme l'Académie libanaise des beaux-arts – Alba, l'Université américaine de Beyrouth – AUB et le Musée Sursock opèrent selon des rythmes variables. Grâce à l'implication de la regrettée Barbara Kassir, le Goethe Institut est non seulement un des lieux les plus actifs de la période mais probablement le plus innovant et le plus à l'écoute des artistes de la jeune génération.

alfons philipps  
 vestiges des clous  
peintures et collages

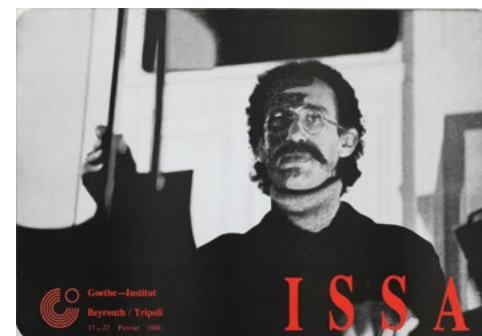
**GOETHE INSTITUT**  
29 mai - 8 juin 79 rue blaise montane

## les artistes, les tendances

En termes de contenus, le corpus offre un panorama de la création artistique, essentiellement cantonnée à ses médias traditionnels que sont la peinture, le dessin, l'estampe et la sculpture. La photographie n'apparaît que trois fois, dont une à travers une collection historique. La diversité des esthétiques, propos et positionnements reste néanmoins captivante.

D'une part, les acteurs par qui le courant moderne a pris son envol dans le pays entre les années 1950 et le début des années 1970, restent sur le devant de la scène. Parallèlement, deux tendances contradictoires qui existaient avant 1975 s'amplifient, dans le contexte de la guerre. L'une est un surréalisme lyrique exprimant une détresse apocalyptique, l'autre un classicisme parfois teinté d'impressionnisme dédié à des paysages verdoyants et des maisons libanaises qu'on a pu interpréter aussi bien comme un déni de la destruction, un rêve du paradis perdu et/ou un attachement – éventuellement nationaliste – à la terre.

Par ailleurs, on assiste à l'émergence de nouvelles expérimentations, souvent multidisciplinaires comme celles d'Alfons Philipps qui collabora avec le metteur en scène de théâtre Mounir Abou Debs et d'Imad Issa qui est considéré comme un pionnier du body art au Liban.



## BEYROUTH & LE LIBAN

### photographies du XIXe siècle



présentées par  
le Musée Sémitique de l'Université de Harvard

PARIS/PALAIS DE L'UNESCO/ 9-12 MAI 1983

BEYROUTH/Maison du Futur/A.U.B. Musée d'Archéologie/ 15-30 MAI 1983

### art et résistance

Ce que les affiches ne disent pas directement, ce sont les circonstances dans lesquelles les acteurs culturels devaient travailler en termes de budgets, de temps, d'organisation et de sécurité. Ainsi, en 1981, « Damo [qui] avait programmé plusieurs grandes expositions qui ne purent avoir lieu à cause des événements », réussit à mettre en œuvre trois. La même année, Épreuve d'artiste en a monté sept<sup>2</sup>.

La difficulté de la situation rend encore le travail accompli encore plus appréciable et laisse parfois face à la réalisation de projets ambitieux que sont les solos des artistes internationalement reconnus Philippe Mohlitz et Horst Janssen, les rétrospectives consacrées aux figures historiques Georges Corm et Omar Onsi – cette dernière a rassemblé près de 200 dessins, aquarelles et peintures, et fut suivie un an plus tard d'une présentation consacrée à ses nus chez Épreuve d'artiste - et l'ouvrage encyclopédique de Richard Chahine *Cent ans d'arts plastiques au Liban* et les expositions qui l'ont accompagné.

Un peu moins de dix ans plus tard, c'est hors du pays, au Barbican Centre de Londres et l'Institut du monde arabe à Paris que *Liban, le regard des peintres. 200 ans de peinture libanaise*, coïncide avec les dernières années de guerre, permettant de faire le bilan avant que ne s'ouvre une nouvelle période dans l'histoire du pays.



PATRIMOINE ARTISTIQUE LIBANAIS  
EXPOSITION DE 70 PEINTRES ET SCULPTEURS  
DE L'ENCYCLOPÉDIE :  
"CENT ANS D'ART PLASTIQUE AU LIBAN 1880-1980"



EXPOSITION Présentée Par :  
LA GALERIE CHAHINE à L'HOTEL ALEXANDRE  
en présence de S.E.M. le Président  
CAMILLE N. CHAMOUN  
du 15 au 30 Avril 1982 Tous les jours de 15h. à 19h. sauf les Dimanches

### Notes

1 Cesar Nammour, « AUB Collection of Art Posters in Lebanon », American University of Beirut – Jafet Libray. En ligne, consulté le 20 février 2022 : <https://lib-webarchive.aub.edu.lb/BorreLudvigsen/https://almashriq.hiof.no/ddc/projects/jafet/artposters/introduction.html>

2 Fabienne Thomas, « Bilan et perspectives des galeries Damo et Épreuve d'artiste : continuer à l'intention d'un public assoiffé d'art », *L'orient-Le Jour*, 14 janvier 1982.



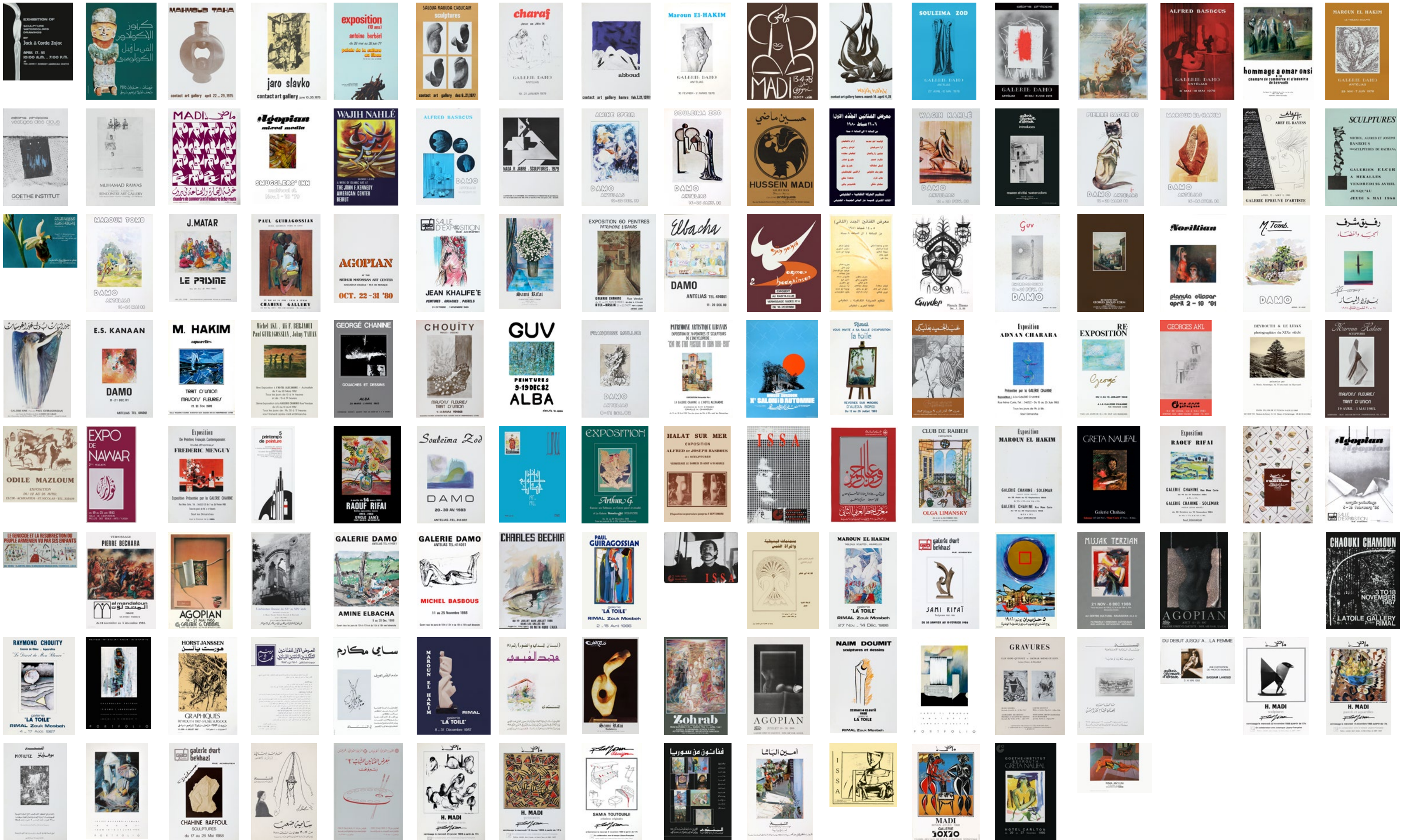
## catalogue

Les expositions sont classées par ordre chronologique par rapport à leur date de vernissage.

Lorsque les expositions sont itinérantes, c'est la date de la première présentation qui est en vigueur.

Figurent ici les expositions ayant débuté après le 13 avril 1975, considéré comme étant la date du déclenchement de la guerre, jusqu'à la fin de l'année 1990. Bien que les combats aient pris fin le 13 octobre 1990, nous avons étendu jusqu'à la fin de cette année car la situation n'était pas encore stabilisée.

Il s'agit d'expositions d'art (peinture, photographie, dessin, sculpture, arts graphiques). Nous avons inclus une exposition de design et une de timbres car elles ont été organisées dans des galeries d'art mais pas les foires, salons et conférences.





**Exhibition of Sculpture and Drawings by Jack and Corda Zajac**

The John F. Kennedy American Center, Hamra  
17 – 25 avril 1975  
375 x 338 mm

**Art précolombien de l'Équateur**

Musée Sursock  
18 avril – 18 juin 1975  
598 x 470 mm

**Mahmoud Taha**

Contact Art Gallery, Hamra  
22 – 29 avril 1975  
496 x 346 mm

**Jaro Slavko**

Contact Art Gallery, Hamra  
10 – 20 juin 1975  
444 x 350 mm

**Antoine Berberi. Dix ans**

Palais de la culture, Rabyeh  
26 mai – 26 juin 1977  
487 x 335 mm

**Saloua Raouda Choucair**

Contact Art Gallery, Hamra  
6 - 21 décembre 1977  
482 x 316 mm

**Rafic Charaf. Antar wa Abla 78**

Galerie Damo, Antelias  
19 – 31 janvier 1978  
496 x 346 mm

**Abboud**

Contact Art Gallery, Hamra  
7 – 21 février 1978  
537 x 385 mm

**Maroun El-Hakim**

Galerie Damo, Antelias  
16 février – 2 mars 1978  
499 x 344 cm

**Wajih Nahlé**

Contact Art Gallery, Hamra  
14 mars – 4 avril 1978  
597 x 385 mm

**Madi**

Résidence Samia Toutounji, place du Musée  
13 avril 1978 – date de fin non précisée  
585 x 424 mm

**Suleïma Zod**

Galerie Damo, Antelias  
27 avril – 10 mai 1978  
498 x 337 mm

**Alfons Philipps**

Galerie Damo, Antelias  
25 mai – 8 juin 1978  
499 x 331 mm

**Exposition dédiée aux mutilés de la guerre à Beyrouth**

Casino du Liban, Maameltein  
27 février – 1 mars 1979  
471 x 346 mm

**Alfred Basbous**

Galerie Damo, Antelias  
8 – 18 mai 1979  
489 x 330 mm

**Hommage à Onsi**

Chambre de commerce et d'industrie, rue Spears  
22 mai – 5 juin 1979  
616 x 456 mm

**Maroun El-Hakim. Le tableau sculpté**

Galerie Damo, Antelias  
29 mai – 7 juin 1979  
495 x 331 mm

**Alfons Philipps. Vestiges des clous.**

**Peintures et collages**  
Goethe Institut, Manara  
29 mai – 8 juin 1979  
685 x 462 mm

**Muhamad Rawas**

Rencontre Art Gallery, Zarif  
20 septembre – 4 octobre 1979  
700 x 498 mm

**Madi**

Chambre de commerce et d'industrie, rue Spears  
23 octobre 1979 – date de fin non précisée  
698 x 552 mm

**Agopian. Mixed Media**

Smuggler's Inn, rue Makhoul  
1 – 10 novembre 1979  
450 x 300 mm

**Wajih Nahle. A Week in Islamic Art**

The John F. Kennedy American Center, Hamra  
2 – 8 novembre 1979  
497 x 335 mm

**Alfred Basbous**

Galerie Damo, Antelias  
14 – 24 novembre 1979  
491 x 331 mm

**Nada R. Jabre, Sculptures 1979**

Chambre de commerce et d'industrie, rue Spears  
7 – 22 décembre 1979

589 x 396 mm

**Amine Sfeir**

Galerie Damo, Antelias  
12 – 22 décembre 1979  
498 x 348 mm

**Suleïma Zod**

Galerie Damo, Antelias  
16 – 26 janvier 1980  
483 x 336 mm

**Hussein Madi. Gravures**

Galerie Antiques, Hamra  
28 janvier – 8 février 1980  
500 x 349 mm chaque

**Tere exposition des nouveaux artistes**

Mouvement Culturel, Antelias  
6 – 16 février 1980  
497 x 339 mm

**Wajih Nahle**

Galerie Damo, Antelias  
13 – 23 février 1980  
491 x 344 mm

**Mazen el-Rifai. Watercolors**

Galerie Épreuve d'artiste, rue Clémenceau  
10 – 17 mars 1980  
499 x 339 mm

**Pierre Sadek 80**

Galerie Damo, Antelias  
12 – 22 mars 1980  
498 x 348 mm

**Maroun El-Hakim**

Galerie Damo, Antelias  
16 – 26 avril 1980  
498 x 348 mm

**Aref el Rayess**

Galerie Épreuve d'artiste, rue Clémenceau  
22 avril – 5 mai 1980  
498 x 350 mm

**Sculptures. Michel, Alfred et Joseph Basbous**

Galerie Elcir, Mkalles  
25 avril – 8 mai 1980  
609 x 455 mm

**Les plus belles fleurs libanaises en photos par Varoujan Setian**

Salle Culturelle, Parti Kataeb, Antelias  
10 – 17 mai 1980  
483 x 347 mm

**Maroun Tomb**

Galerie Damo, Antelias

14 – 24 mai 1980  
490 x 343 mm

**J. Matar**

Le Prisme, Jal el Dib  
21 – 30 mai 1980  
580 x 448 mm

**Paul Guiragossian : Huiles, aquarelles, encres de chine**

Galerie Chahine, rue Madame Curie  
27 mai – 10 juin 1980  
698 x 499 mm

**Agopian**

Arthur Matossian Art Center, Haigazian University, rue du Mexique  
22 – 31 octobre 1980  
469 x 320 mm

**Jean Khalife**

GAB Center – Galerie d'art Bekhazi, rue Achrafieh  
23 octobre – 1 novembre 1980  
498 x 351 mm

**Sami Rifai**

Galerie Boutros, Sanayeh  
28 octobre – 18 novembre 1980  
497 x 330 mm

**Exposition 60 Peintres: Patrimoine Libanais**

Galerie Chahine, rue Madame Curie  
19 – 29 novembre 1980  
ATCL, Kaslik  
21 – 22 novembre 1980  
420 x 320 mm

**El Bacha**

Galerie Damo, Antelias  
11 – 20 décembre 1980  
487 x 332 mm

**Wajih Nahlé & Dagmar Hodgkinson**

Rabya Club, Rabyeh  
18 – 20 décembre 1980  
650 x 540 mm

**2e exposition des nouveaux artistes**

Mouvement Culturel, Antelias  
5 – 14 février 1981  
475 x 314 mm

**Guv. Encre de Chine**

Galerie Damo, Antelias  
12 – 21 février 1981  
498 x 348 mm

**Georges Daoud Corm. Rétrospective**

Chambre de commerce et d'industrie, rue Spears  
5 – 14 mars 1981

650 x 450 mm

### **Norikian**

Planula Elissar Visual Art Center, rue Bliss  
2 – 18 avril 1981  
500 x 350 mm

### **Maroun Tomb**

Galerie Damo, Antelias  
Avril 1981

498 x 348 mm

Note : Projet d’exposition. L’artiste est décédé le 26 mars, quelques jours avant le vernissage

### **Rafic Charaf. Le corps et l’espace**

Planula Elissar Visual Art Center, rue Bliss  
18 – 30 novembre 1981  
497 x 347 mm

### **Gibraniyyat Paul Guiragossian**

Casino du Liban, Maameltein  
3 – 24 décembre 1981  
681 x 480 mm

### **People and Masks by Guvder**

Planula Elissar Visual Art Center, rue Bliss  
9 – 20 décembre 1981  
524 x 339 mm

### **E. S. Kanaan**

Galerie Damo, Antelias  
11 – 21 décembre 1981  
489 x 349 mm

### **Maroun Hakim. Aquarelles**

Maisons fleuries, Achrafieh  
12 – 21 février 1982  
493 x 338 mm

Note : Deux variantes d’impressions / couleurs de l’affiche existent dans la collection.

### **Michel Akl, Ali Berjaoui, Paul Guiragossian,**

#### **Johnny Tahan**

Hôtel Alexandre, Achrafieh  
9 – 20 mars 1982

Galerie Chahine, rue Madame Curie  
10 – 25 avril

499 - 343 mm

Note : coquille concernant la date, 25 - 10 avril

### **Georgé Chanine. Gouaches et dessins**

Académie libanaise des beaux-arts – Alba, Dekouaneh  
25 mars – 3 avril 1982  
493 x 306 mm

### **Patrimoine artistique libanais. Exposition de 70 Peintres et Sculpteurs de l’Encyclopédie “Cent Ans d’Art Plastique au Liban 1880-1980”**

Hôtel Alexandre, Achrafieh, organisé par la Galerie Chahine  
15 – 30 avril 1982

701 x 500 mm

Note : l’exposition fait suite à la parution de l’ouvrage du même nom produit par Richard Chahine qui est une des principales contributions bibliographiques réalisée durant cette période.

### **Chouity. Huiles - dessins**

Maisons fleuries, Achrafieh  
7 – 15 mai 1982  
500 x 350 mm

### **Françoise Muller**

Galerie Damo, Antelias  
8 – 11 décembre 1982  
498 x 348 mm

### **Guv, Peintures**

Académie libanaise des beaux-arts – Alba, Dekouaneh  
9 – 19 décembre 1982  
499 x 328 mm

### **X<sup>e</sup> salon d’automne**

Musée Sursock  
20 décembre 1982 – 20 janvier 1983  
634 x 474 mm

### **Exposition de Peintres Français Contemporains.**

#### **Invité d’Honneur : Frederic Menguy**

Galerie Chahine, rue Madame Curie  
7 – 26 février 1983  
500 x 349 mm

### **Raouf Rifai. Huiles, aquarelles, feutres. 1973-1983**

Uncle Sam’s rue Bliss  
14 mars 1983 – date de fin non précisée  
685 x 477 mm

### **Abdelhamid Baalbaki**

Gallery One, Amaret Chalhoub  
23 mars – 9 avril 1983  
650 x 350 mm

### **Liban. Timbres et événements. 1920-1970**

Planula Elissar Visual Art Center, rue Bliss  
24 mars 1983 - date de fin non précisée  
684 x 482 mm

### **Odile Mazloum**

Elcir, Achrafieh  
12 – 16 avril 1983  
319 x 320 mm

### **Maroun Hakim. Sculptures**

Maisons fleuries, Achrafieh  
19 avril – 3 mai 1983  
478 x 317 mm

### **Suleïma Zod**

Galerie Damo, Antelias  
20 – 30 avril 1983

485 x 345 mm

### **Georges Akl**

Gallery One, Amaret Chalhoub  
20 avril – 4 mai 1983  
649 x 351 mm

### **Beyrouth et le Liban. Photographies du XIX<sup>e</sup> siècle, présentées par le Musée Sémitique de l’Université de Harvard**

Maison du Futur, Naccache et Musée archéologique de l’AUB – American University of Beirut, 15 – 30 mai 1983  
Expo de Nawar. 2e Salon  
Faculté des beaux-arts, Université Saint-Esprit de Kaslik - USEK  
19 – 25 mai 1983  
531 x 276 mm

### **5 Printemps de peinture.**

#### **Organisé par la cellule des étudiants Kataeb**

Institut national des beaux-arts 2 (Furn el-Chebbak), Université libanaise  
30 mai – 2 juin 1983  
552 x 249 mm

### **Adnan Charara**

Galerie Chahine, rue Madame Curie  
15 – 25 juin 1983  
499 x 349 mm

### **Re-exposition Georgé**

Galerie Chahine, rue Madame Curie  
4 – 16 juillet 1983  
500 x 269 mm

### **Rêveries sur miroirs d’Alexa Borgi**

Galerie La toile, centre balnéaire Rimal, Zouk  
12 – 26 juillet 1983  
595 x 400 mm

### **2<sup>e</sup> exposition de calligraphie arabe**

Salle de verre du ministère du tourisme, rue de la Banque du Liban  
20 – 27 juillet 1984  
598 x 498 mm

### **Alfred et Joseph Basbous. 111 sculptures**

Centre balnéaire Halate sur mer  
25 août – 2 septembre 1984  
623 x 432 mm

### **Maroun El Hakim**

Galerie Chahine, centre balnéaire Solemar, Kaslik  
28 août – 12 septembre 1984  
Galerie Chahine, rue Madame Curie  
13 – 29 septembre 1984  
504 x 344 mm

### **Raouf Rifai**

Galerie Chahine, rue Madame Curie  
16 – 27 octobre 1984

Galerie Chahine, centre balnéaire Solemar, Kaslik  
30 octobre – 10 novembre 1984  
504 x 344 mm

### **Greta Naufal**

Galerie Chahine, centre balnéaire Solemar, Kaslik  
15 – 24 novembre 1984  
Galerie Chahine, rue Madame Curie  
27 novembre – 8 décembre 1984  
495 x 329 mm

### **Arthur G. tableaux en cuivre émaillés**

Boisseliers du rif  
16 – 24 novembre 1984  
480 x 331 mm

### **Issa**

Goethe Institut, Manara et Tripoli  
4 – 18 décembre 1984  
500 x 330 mm

### **Olga Limansky**

Club de Rabyeh  
6 – 16 décembre 1984  
478 x 329 mm

### **XI<sup>e</sup> salon d’automne**

Musée Sursock  
21 décembre 1984 – 21 janvier 1985  
649 x 472 mm

### **Agopian. Acryliques**

GAB Center – Galerie d’art Bekhazi, rue Achrafieh  
5 – 16 février 1985  
503 x 343 mm

### **Le génocide et la résurrection du peuple arménien vu par ses enfants**

École Karssoun Manoug, Bourj Hammoud  
25 mai – 9 juin 1985  
329 x 671 mm

### **Pierre Bechara**

Al Mandaloun, Dbayeh  
14 novembre – 5 décembre 1985  
440 x 320 mm

### **Sami Rifai. Sculptures 1980-1986**

GAB Center – Galerie d’art Bekhazi, rue Achrafieh  
20 janvier – 10 février 1986  
500 x 350 mm

### **Imad Issa**

Goethe Institut, Manara et Tripoli  
17 – 27 février 1986  
392 x 570 mm

### **Paul Guiragossian**

Galerie La toile, centre balnéaire Rimal, Zouk  
2 – 15 avril 1986

490 x 332 mm

**Joseph Abi Daher, miniatures phéniciennes**

Al Rabita Al Faniyya, Jbeil  
12 – 20 avril 1986  
413 x 198 mm

**L'architecture libanaise du XV<sup>e</sup> au XIX<sup>e</sup> siècle**

Musée Sursock  
Avril – mai 1986  
642 x 400 mm

**Agopian**

Galerie Tabbal, Mar Mikhael  
14 – 21 mai 1986  
497 x 332 mm

**Journée de solidarité avec le sud et la résistance nationale**

Université arabe de Beyrouth  
5 juin 1986  
950 x 602 mm

**Charles Bechir**

Centre Culturel du Metn Nord, Zalka  
1 – 16 juillet 1986  
678 x 456 mm

**Michel Basbous**

Galerie Damo, Antelias  
11 – 25 novembre 1986  
500 x 348 mm

**Missak Terzian**

Centre culturel Arabedian, Patriarcat arménien catholique, Geitaoui  
21 novembre – 6 décembre 1986  
499 x 331 mm

**Maroun El Hakim. Tableaux sculptés, aquarelles**

Galerie La toile, centre balnéaire Rimal, Zouk  
27 novembre – 14 décembre 1986  
499 x 349 mm

**Amine El Bacha**

Galerie Damo, Antelias  
9 – 20 décembre 1986  
497 x 338 mm

**Chucrallah Fattouh. Figures – Landscapes**

Galerie Portfolio, Kaslik  
20 janvier – 14 février 1987  
484 x 333 mm

**Zohrab**

AGBU Karmirian School, Dbayeh  
21 mars – 5 avril 1987  
491 x 324 mm

**Première exposition d'artistes plasticiens émergents**

Maison du futur, Naccache  
1 – 15 mai 1987  
482 x 331 mm

**Sami Rifai. Sculptures**

Escalier Saint-Nicolas. Exposition dans le cadre de Daraj el Fan  
22 – 24 mai 1987  
541 x 329 mm

**Horst Janssen. Graphiques**

Musée Sursock  
12 juin – 11 juillet 1987  
698 x 495 mm

**Raymond Chouity. Encres de Chine – Aquarelles. Le désert de mon silence**

Galerie La toile, centre balnéaire Rimal, Zouk  
4 – 17 août 1987  
401 x 297 mm

**Agopian**

Galerie Épreuve d'artiste, Kaslik  
11 – 25 août 1987  
471 x 337 mm

**Chaouki Chamoun**

Galerie La toile, centre balnéaire Rimal, Zouk  
3 – 8 novembre 1987  
429 x 330 mm

**Alain Brenas**

Galerie Portfolio, Kaslik  
4 - 13 décembre 1987  
1350 x 240 mm

**Sami Makarem. Lorsque dansent les lettres**

Al Mountada, Wardieh  
4 - 13 décembre 1987  
496 x 345 mm

**Mohamad Al Kayssi – L'amplitude et la lumière, n. 9**

Al Mountada, Wardieh  
24 – 30 novembre 1987  
498 x 350 mm

**Mohlitz. 20 ans de gravures contemporaines**

Musée Sursock  
1 - 13 décembre 1987  
Al Mountada, Wardieh  
26 décembre 1987 – 2 janvier 1988  
Galerie Épreuve d'artiste, Kaslik  
6 – 11 janvier 1988  
682 x 490 mm

**Maroun El Hakim**

Galerie La toile, centre balnéaire Rimal, Zouk  
8 – 31 décembre 1987  
395 x 300 mm

**Samia Saab. L'albâtre de mon temps, l'élégance des époques**

Al Mountada, Wardieh  
12 – 19 janvier 1988  
499 x 344 mm

**Hisham Bekdache. Beyrouth, histoires et recoins**

Al Mountada, Wardieh  
10 – 19 février 1988  
492 x 345 mm

**Naim Doumit. Sculptures et dessins**

Galerie La toile, centre balnéaire Rimal, Zouk  
22 mars – 12 avril 1988  
499 x 349 mm

**Bassam Lahoud. Du début jusqu'à... la femme**

Galerie Épreuve d'artiste, Kaslik  
3 – 14 mai 1988  
320 x 501 mm

**Gravures de Elly Ohms Quennet et Dagmar Shenk Gullich, Artistes Peintres de Düsseldorf**

Musée Sursock  
10 – 20 mai 1988  
Association des peintres et sculpteurs libanais, rue Verdun  
25 mai – 4 juin 1988  
Goethe Institut, Rabita Al Sakafiya, Tripoli  
10 – 16 juin 1988  
Association libano-allemande – Kulturzentrum, Kaslik  
23 – 30 juin 1988  
581 x 421 mm

**Chahine Raffoul. Déchirure**

GAB Center – Galerie d'art Bekhazi, rue Achrafieh  
17 – 28 mai 1988  
451 x 320 mm

**Javier Navarro-Aleman**

Galerie Portfolio, Kaslik  
24 juin 1988 - date de fin non précisée  
489 x 322 mm

**Fares el Dahdah. Anatopia**

Galerie Portfolio, Kaslik  
29 juin – 15 juillet 1988  
488 x 323 mm

**Agopian**

Galerie Épreuve d'artiste, Kaslik  
19 – 30 juillet 1988  
493 x 320 mm

**H. Madi. Sculptures**

Galerie Platform, Achrafieh  
30 novembre 1988 – date de fin non précisée  
684 x 457 mm

**H. Madi. Dessins et aquarelles**

Galerie Platform, Achrafieh  
14 décembre 1988 – date de fin non précisée  
682 x 475 mm

**H. Madi. Dessins et gravures**

Galerie Platform, Achrafieh  
25 janvier 1989 – date de fin non précisée  
682 x 475 mm

**H. Madi. Peintures**

Galerie Platform, Achrafieh  
15 février 1989 – date de fin non précisée  
682 x 470 mm

**Festival des jeunes artistes, 2e édition Peinture et Sculpture**

Mouvement Culturel, Antelias  
27 janvier – 5 février 1989  
Regroupement Culturel, Tripoli  
18 – 25 février 1989  
459 x 330 cm

**Artistes de Syrie**

Al Mountada, Wardieh  
27 février – 11 mars 1989  
487 x 337 mm

**Samia Toutounji. Créations originales**

Galerie Platform, Achrafieh  
8 novembre 1989 – date de fin non précisée  
482 x 316 mm

**Rima Amyuni**

Galerie 50x70, Hamra  
21 février – 21 mars 1990  
350 x 499 mm

**Greta Naufal**

Hôtel Carlton, Chourane  
20 – 27 novembre 1990  
479 x 300 mm

**Madi**

Galerie 50x70, Hamra  
30 novembre – 22 décembre 1990  
703 x 498 mm

**Issa**

Centre culturel hispanique, Hamra  
1 – 7 décembre 1990  
471 x 500 mm

**Amine el Bacha**

Al Mountada, Wardieh  
12 – 27 décembre 1990  
477 x 338 mm



CONNECT



THEY HAVE BEEN TALKING ABOUT

LES TROIS  
ETAPES DE  
L'AMOUR



**MACAM**  
MODERN AND CONTEMPORARY ART MUSEUM

*alba*

académie libanaise des beaux-arts  
université de balamand